

LOCOMOTIEF 37

Cilinderblok

Ook in het laatste kwartaal van 2015 werd voortgang geboekt bij dit project. Bij een bedrijf, dat is gespecialiseerd in het maken van gietmodellen, werd een houten model gemaakt ten behoeve van het gieten van het cilinderblok. Het construeren van dit model is geen eenvoudige opgave. Immers, het cilinderblok bevat niet alleen twee cilinders, maar daarboven ook de schuifkasten voor de bakschuiven, de kanalen voor de toevoer van stoom uit de ketel, de stoompoorten en de kanalen voor de afgewerkte stoom naar de exhaust. Voor de kenners: dit betrof een gietmodel met daarin negen kernen. Op de beide deksels van de schuifkasten staat in profielletters te lezen: "RTM-OUDDORP-2016". Inmiddels zijn het model van het cilinderblok en de veel kleinere modellen voor de zuigers en de cilinderdeksels naar een gieterij getransporteerd.

In de gieterij wordt met behulp van het gietmodel een zandvorm in gietzand gemaakt, waarbij de kernen zorgen voor holtes met exact de juiste vorm en afmetingen. Bij het vervaardigen van zo'n gietstuk moet niet alleen rekening worden gehouden met de krimp van het blok na afkoeling, maar ook met de latere bewerkingen, zoals het maken van volkomen zuivere cilinders van de juiste afmetingen, de exacte grootte van de stoompoorten en de volkomen vlakke spiegel waarover de bakschuif moet bewegen. Die bewerkingen vereisen afmetingen, die expres met een bepaalde overmaat worden gegoten, met een toeslag dus. Na het vorige zal het u duidelijk zijn dat het produceren van een gietstuk als voor loc 37 grote vakkennis is vereist. Naar verwachting zal het cilinderblok begin 2016 zijn gegoten, zodat dit dan naar een bedrijf kan worden gebracht voor het uitvoeren van de noodzakelijke bewerkingen. Wij hopen dat het kant en klare cilinderblok in april 2016 in Ouddorp zal staan.

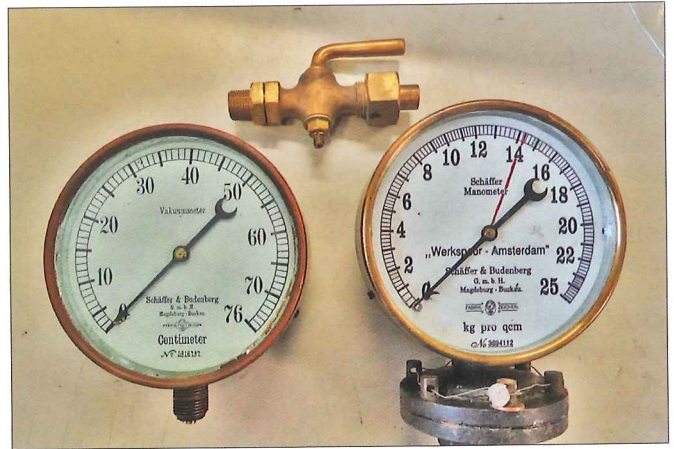


Het houten gietmodel van het nieuwe cilinderblok van de 37. Op de voorgrond de losse gietmodellen van het schuifdeksel (links), de zuiger (midden) en de cilinderdeksels (rechts). Geheel links liggen de negen losse gietkernen.

Losse onderdelen

In 2015 zijn de medewerkers van het Bouwteam loc 37 rustig doorgestaan met het verwerven van losse onderdelen voor loc 37. Dat is inmiddels een grote collectie geworden. Een opsomming: een prachtige bronzen spui-afsluiter, bronzen peilglaskranen, peilglasblokken met reserve glazen en -pakkingen, grote bronzen afsluiters voor de injecteurs en de stoomverwarming, een grote driewegkraan voor de stoomverwarming en kleinere exemplaren voor o.a. de manometer. De meters zijn er ook al: een manometer (met controleflens) voor de keteldruk en een mooie manometer in messing kast om het vacuüm van het remsysteem te meten. Ook is een dubbele veiligheid aangeschaft, waarop zich een flens bevindt voor de

uitlaatpijp door het dak. Het gebruik van gewone veiligheids onder een dak van een "vierkante" tramloc is immers niet zo'n geslaagd idee... Ook werden bronzen cilinderkranen aangeschaft. Tenslotte, last but not least, kon een geschikte messing stoomfluit worden aangekocht. Deze is natuurlijk op



Links de vacuümmeter en rechts de manometer. De laatste is speciaal gemaakt voor de firma Werkspoor en dezelfde als op de originele 37 heeft gestaan. Boven een van de cilinderkranen.

een rijdag door de medewerkers –en grote vreugde van een aantal bezoekers- al uitgetest met stoom van een andere loc. Volgens de kenners klinkt 'ie als een "Backertje".

Veel van de genoemde onderdelen zijn niet (meer) in de reguliere handel te koop en de RTM- medewerkers zijn dus genoodzaakt deze in binnen- en buitenland op de kop te tikken. Meer dan eens lukt het om de spullen voor een schap-



Diverse ketelonderdelen voor de 37. In het midden de stoomfluit.

pelijke prijs te kunnen kopen. Ja, je kunt wel manometers kopen, maar niet de exemplaren met een combinatie van een oude wijzerplaat (met jugendstil-cijfers) en een messing kast. En dat soort manometers zat wel op de "Backertjes" van de RTM. Ook zijn stalen afsluiters en peilglaskranen zo te koop, maar niet de bronzen varianten die de RTM-locomotieven sierden. Hetzelfde geldt voor de aangeschafte bronzen ketelklepkasten, waarover al eerder werd bericht. De RTM bouwt een replica van een loc uit 1906 en dus worden concessies alleen gedaan als het technisch -volgens de huidige normen- niet anders kan.

Onzichtbaar voor de buitenwereld wordt overigens rustig doorgewerkt aan de tekeningen voor de stoomketel. U zult echter begrijpen dat het om financiële redenen niet mogelijk is om alles tegelijk te laten bouwen; de aanmaak van het cilinderblok was natuurlijk al een forse uitgaaf.

Jan de Bruin